



LIFE Project Number

LIFE11 NAT/PL/431

Inception Report

Covering the project activities from 01/10/2012 to 30/06/2013

Reporting Date

30.06.2013

LIFE+ PROJECT NAME or Acronym

**Czynna ochrona zagrożonych gatunków i siedlisk na obszarze Natura 2000 „Ostoja
Wigierska”**

Data Project

Project location	Podlaskie, Polska
Project start date:	01/10/2012
Project end date:	11/12/2017
Total budget	3 046 808,00€
EC contribution:	1 523 404,00€
(%) of eligible costs	50%

Data Beneficiary

Name Beneficiary	Wigierski Park Narodowy
Contact person	Mr Lech Krzysztofiak
Postal address	Krzywe 82, PL-Poland, 16-402 Suwałki
Telephone	+48 87 563 25 40, mobile: 502 47 87 20
Fax:	+48 87 563 25 41
E-mail	krzysztofiak.lech@gmail.com
Project Website	http://www.life.wigry.win.pl/

REQUIRED STRUCTURE:

1. Table of contents	2
2. List of abbreviations	3
3. Executive summary	3
3.1 General progress.....	4
3.2. Assessment as to whether the Project objectives and work plan are still diabile.....	5
3.3. Problems encountered.....	5
4. Administrative part	8
4.1. Description of Project management.....	8
4.2. Organigramme of the Project team and the Project management structure....	9
4.3. Partnership agreements status (incl. Date of signature) and key content.....	10
5. Technical part	10
A. Actions Preparatory action, elaboration of management plans and/or of action plans.....	12
B.1 Zakup gruntu.....	13
C. Concrete conservation action.....	14
D. monitoring of the impact of the Project action (obligatory only if there are concrete conservation actions).....	16
E. Public awareness and dissemination of Results (obligatory).....	19
F. Overall project operation and monitoring of the Project Progress (obligatory).....	19
5.2. Availability of appropriate licences and authorisations.....	20
5.3. Envisaged Progress until next report.....	20
6. Financial part	22
6.1. Putting in place of the accounting system.....	22
6.2. Continued availability of co financing.....	22
6.3. Costs incurred.....	22
7. Annexes	24
7.1. Partnership agreements.....	24
7.2. Deliverables.....	24
7.3. Maps, drawings, technical designs, technical memos etc. as appropriate.....	25
7.4. Output indicators.....	25
7.5 Other.....	33

2. List of abbreviations

Raport nie przewiduje używania skrótów.

3. Executive summary (max 3 pages)

3.1. General progress

Projekt realizowany jest niemal w całości zgodnie z harmonogramem. Informacje o realizacji projektu zamieszczane są regularnie na stronie projektu jak również dodatkowo w Kwartalniku WIGRY, wydawanym przez Wigierski Park Narodowy, który ma zasięg ogólnopolski. W terminie ukończono jeden kamień milowy (podpisanie umowy na realizację projektu) oraz sześć produktów projektu: *folder o projekcie* - działanie E.1, *gadżety promujące projekt z logo LIFE+* - działanie E.10, *dokumentacja techniczna, pozwolenia na budowę zbiorników na gnojowicę i płyt obornikowych* - działanie A.2, *komplet plakatów o obcych gatunkach roślin* - działanie E.9. Nieznaczne zmiany zaszły w przebiegu działania E.10 *Gadżety promujące projekt z logo LIFE+* oraz E.8 *Organizacja warsztatów*. Większość gadżetów została już zakupiona i jedynie brakuje 1000 sztuk płóciennych toreb z nadrukiem. Ta niewielka zmiana w żaden sposób nie wpływa na przebieg całego projektu, gdyż na chwilę obecną dysponujemy odpowiednią ilością gadżetów promujących projekt. Działania edukacyjne w postaci warsztatów miały rozpocząć się jeszcze w IV kwartale 2012 roku, ale z powodu przeciągającego się etapu wyboru wykonawcy odbyły się dopiero pod koniec lutego 2013 roku. I ta zmiana harmonogramu nie wpłynie na zakładany zakres i cel działań oraz nie spowoduje opóźnień innych działań projektu.

Po przeprowadzeniu procedur wyboru wykonawców i zakończeniu realizacji działań: C.6 *Budowa kładek*, E.1. *Wydanie folderu informacyjnego o projekcie*, E.2 *Wykonanie tabliczek informacyjnych o projekcie*, E.9 *Wydanie plakatów o inwazyjnych gatunkach roślin*, F.6 *Zakup sprzętu niezbędnego do realizacji projektu* okazało się, że nie wykorzystano całych zaplanowanych na te działania środków finansowych - pozostało 9 615 EUR. Ponadto, zakończone zostały procedury wyboru wykonawców kolejnych działań (umowy z nimi zostały już podpisane), z których wynika, że pula niewykorzystanych środków finansowych zwiększy się o 62 389 EUR. Umowy, które już zostały podpisane, a które generują oszczędności zostały przedstawione poniżej.

L.p.	Tytuł umowy	data	Nr umowy	Środki finansowe (€)	
				planowane	faktyczne
2012					
1	Zarządzanie projektem	30.10.2012	1/2012/LIFE11	288 000	279 125
2	Monitoring postępów realizacji projektu	12.11.2012	2/2012/LIFE11	15 000	14 754
3	Strona internetowa o projekcie	26.11.2012	4/2012/LIFE11	5 000	4 731
2013					
4	Budowa przepustów dla płazów oraz płyt obornikowych i zbiorników na gnojówkę	31.01.2013	4/2013/LIFE11	710 962	705 106
5	Usuwanie niecierpka gruczołowego	29.04.2013	10/2013/LIFE11	292 500	245 357
RAZEM				1 311 462	1 249 073

Łącznie do tej pory kwota zaoszczędzonych środków finansowych, wynikająca z weryfikacji kosztów poszczególnych działań w ramach procedur przetargowych, wynosi 72 004 EUR. Środki te planujemy w całości wykorzystać na rozszerzenie obszaru usuwania niecierpka gruczołowego (działanie C.3).

Wielkość obszaru objętego działaniem C.3 była wyznaczana tuż przed sporządzeniem wniosku aplikacyjnego do Instrumentu Finansowego LIFE+. Od tego czasu areal niecierpka gruczołowego powiększył się i obecnie zajmuje znaczną część doliny Czarnej Hańczy na odcinku od Sobolewa do ujścia rzeki do jeziora Wigry. Wzrosła też powierzchnia zajmowana przez ten gatunek wokół jeziora Czarne. Obszary objęte działaniami C.3 przedstawia Załącznik nr 2 (a, b, c), na których zaznaczono również nowe stanowiska niecierpka gruczołowego, zwłaszcza te przylegające do obecnego arealu zwalczania tego gatunku. Uważamy, że dla osiągnięcia zakładanego w projekcie celu, związanego z działaniem C.3, konieczne jest rozszerzenie obszaru działania. Większość niewykorzystanej dotąd kwoty, którą chcemy przeznaczyć na działanie C.3, znajduje się w tej samej kategorii budżetowej co samo działanie C.3 (znaczną część tej kwoty, to środki pierwotnie przeznaczone na zwalczanie niecierpka gruczołowego). Zatem przesunięcie środków pomiędzy kategoriami budżetowymi będzie dotyczyło jedynie kwoty 24 861 EUR.

Ponadto, w trakcie realizacji projektu zasadnym okazało się zmniejszenie liczby raportów do Komisji Europejskiej z 6 planowanych na 4.

3.2. Assessment as to whether the project objectives and work plan are still viable.

Celem projektu jest ochrona zagrożonych gatunków i siedlisk na obszarze Natura 2000 „Ostoja Wigierska”. Cele i działania przyjęte do realizacji są wciąż aktualne i możliwe do przeprowadzenia. Warunki przyrodnicze nie uległy tak dużym zmianom, aby zagroziły realizacji przewidzianym w projekcie działaniom. Jedynie znaczące powiększenie się areału występowania niecierpka gruczołowatego stanowi pewien problem, który można rozwiązać obejmując nowe stanowiska zakresem działania C.3. W związku z problemem opisanym w pkt. 3.1 aby osiągnąć pełniejszy efekt planuje się rozszerzenie obszaru usuwania niecierpka gruczołowatego.

Do zakończenia okresu sprawozdawczego planowano dostarczyć do Komisji Europejskiej następujące produkty. Dowody na osiągnięcie poniższych produktów stanowią załącznik nr 1 do niniejszego raportu.

Name of the Deliverable (max. 50 characters)	Number of the associated action	Deadline
Folder o projekcie	E.1	17-12-2012
Gadżety promujące projekt z logo LIFE+	E.10	31-12-2012
Projekty tech. płyt obornikowych i zbiorników	A.2	29-03-2013
Pozwolenia na budowę zbiorników	A.2	29-03-2013
Uzgodnienia dot. budowy płyt obornikowych	A.2	29-03-2013
Komplet plakatów (3 szt.) o gat. obcych	E.9	29-03-2013
Projekty tech. przepustów dla płazów	A.3	28-06-2013
Pozwolenia na budowę przepustów dla płazów	A.3	28-06-2013

W związku z sytuacją opisaną w pkt 5.1.3 niniejszego raportu jedno z pozwoleń na budowę przepustów dla płazów zostanie dostarczone komisji przy następnym raporcie ponieważ uzyskanie wspomnianego pozwolenia planowane jest na lipiec 2013r.

3.3. Problems encountered

Generalnie nie wystąpiły jak dotąd problemy, które znacząco mogłyby wpłynąć na realizację całego projektu czy jego poszczególnych działań. Niemniej jednak pojawiły się pewne trudności, które zostały dość szybko usunięte lub dla których staramy się znaleźć najlepsze rozwiązanie. Przy realizacji działania C.6 *Budowa kładek* w trakcie obmiarów robót budowlanych ustalono, że pomimo wykonania prac w pełnym zakresie przewidzianym umową o realizację robót budowlanych, istnieją dwa odcinki, na których szlak nie jest zabezpieczony przed wydeptywaniem, i na których występuje zagrożenie dla osób poruszających się po szlaku turystycznym. Pierwszy odcinek o dł. 24 m stanowi podmokły teren, na którym przy chwilowej odwilży pojawiło się lustro wody. Miejsce to przylega bezpośrednio do nowo wykonanej kładki. Pominięcie tego odcinka w trakcie projektowania spowodowane było tym, że pomiary i oględziny terenu sporządzane były około dwa lata temu, w okresie letniej suszy, gdy poziom wód gruntowych był znacznie niższy i wykonanie kładki w tym miejscu wydawało się nieuzasadnione. Przez ten okres turyści poruszający się po odkrytym, podmokłym terenie spowodowali naruszenie zwartej niegdyś pokrywy roślinności. Powstałe na tym odcinku zabagnienie powodowało, że osoby przemieszczające się wzdłuż szlaku wydeptywały nowe ścieżki w przyległym terenie. Postanowiono zatem wykonać dodatkowego odcinka kładki o identycznych parametrach jak już wykonana, o długości 24 mb i szerokości 1,5 m. Nieco dalej na tym szlaku, na odcinku prowadzącym zboczem wzniesienia w stronę miejscowości Sobolewo, w okresie od sporządzenia dokumentacji projektowej do ogłoszenia postępowania znacznie pogorszył się stan drogi na odcinku ok. 25 mb. W wyniku naturalnej erozji gruntu, spotęgowanej dość intensywnym ruchem pieszym i rowerowym, nastąpiło odsłonięcie znacznej ilości korzeni drzew rosnących przy szlaku. Podobnie, jak w poprzednim wypadku turyści próbowali omijać niebezpieczne miejsce, rozdeptując roślinność występującą przy szlaku. Aby temu zapobiec postanowiono przykryć cały ten odcinek szlaku 30 cm warstwą żwiru. Wszystkie zmiany tego działania zostały skonsultowane z opiekunami projektu (z ramienia NFOŚiGW oraz KE) i nie wpłynęły na wielkość pierwotnego budżetu tego działania.

Realizując działanie C.4 *Budowa przepustów dla płazów* na etapie planowania inwestycji została wstępnie ustalona liczba tuneli pod jezdniami i portali oraz długość barier naprowadzających i stoprynien. W trakcie przygotowywania projektów technicznych Wykonawca dostosował instalacje systemów przepustów do warunków drogowych, w tym szerokości jezdni i pobocza oraz pasa drogowego. Dokładne wyliczenia ilości

potrzebnych elementów konstrukcyjnych systemów przepustów, zapewniających poprawne ich funkcjonowanie, wskazały że barier naprowadzających powinno być o 71 m więcej niż pierwotnie zaplanowano, natomiast skróceniu uległa długość tuneli pod jezdniami. W konsekwencji pozostało kilkanaście metrów tuneli, które projektant zaproponował wykorzystać do wykonania jeszcze po jednym przejściu w każdym systemie przepustów, skracając nieznacznie odległości pomiędzy tunelami. W ten sposób zamiast 4 i 5 przejść dla zwierząt (tuneli pod jezdniami o długości 8 m każdy) wybudowanych byłoby odpowiednio 5 i 6. Zwiększenie liczby tuneli powoduje zwiększenie liczby portali - elementów łączących tunele z barierami naprowadzającymi. Analiza kosztów zamiany nadmiaru tuneli na bariery naprowadzające oraz portale wykazała, że różnice są rzędu 150 PLN, a zatem nieistotne i taka zamiana jest możliwa. W ten sposób koszt całego działania pozostaje na pierwotnym poziomie. Takie rozwiązanie jest korzystne z punktu widzenia ochrony płazów - płazy mają do pokonania mniejszą odległość do tunelu wzdłuż płotków i zabezpieczony jest barierami dłuższy odcinek drogi. W harmonogramie rzeczowo-finansowym projektu przepusty zostały opisane ilością sztuk (systemów), a nie długością poszczególnych elementów konstrukcyjnych czy ilością tuneli. Zatem zmiany powyżej opisane nie wpłyną na zmianę wskaźnika rezultatu. Po konsultacji z opiekunem projektu (Monitorem) ustalono, że Wykonawca może dokonać zmian w ilości przejść dla płazów, co nie wpłynie negatywnie na realizację tego działania i nie zagrazi realizacji innych przewidzianych w projekcie działaniom.

Realizując działanie B.1 *Zakup gruntu* wytypowaliśmy do wykupu działki, które mają największe znaczenie dla zachowania odpowiedniego stanu przyrody „Ostoi Wigierskiej”. Okazało się, że właścicielami czterech takich działek są gminy - Gmina Suwałki (trzy działki) i Gmina Nowinka (jedna działka). Mając na uwadze fakt, że w ramach projektu LIFE11 NAT/PL/000431 nie ma możliwości wykupienia tych działek (nie stanowią własności prywatnej) na podstawie instrukcji do wniosku o dofinansowanie Wigierski Park Narodowy zwrócił się do obu gmin o nieodpłatne przekazanie tych gruntów parkowi. Niestety, gminy nie wyraziły zainteresowania takim rozwiązaniem twierdząc, że sprzedaż gruntów jest jednym ze źródeł pozyskiwania środków finansowych, które gminy i tak przeznaczają na inwestycje związane z ochroną przyrody. Jednocześnie obie gminy przeznaczyły szereg swoich gruntów na sprzedaż, w tym działki, którymi są w zainteresowaniu Parku. Pełna korespondencja pomiędzy Parkiem a obiema gminami stanowi załącznik nr 6 do niniejszego raportu. W takiej sytuacji

Wigierski Park Narodowy zwraca się do Komisji Europejskiej z prośbą o wyrażenie zgody na zakupienie od Gminy Suwałki działek o numerach ewidencyjnych 265/1 i 265/2 Obręb Leszczewek i działki nr 161 Obręb Magdalenowo i Wigry (o łącznej powierzchni 4,1531 ha) oraz od Gminy Nowinka działki nr 60 Obręb Krusznik o powierzchni 2,20 ha. Lokalizację tych działek zawierają mapy stanowiące załącznik do niniejszego raportu (zał. nr 6).

Poza wymienionymi powyżej problemami inne działania realizowane są zgodnie z pierwotnymi założeniami i harmonogramem, bez znaczących problemów. Wprowadzone zmiany nie spowodowały opóźnień w realizacji działań ani nie zwiększyły pierwotnych budżetów.

4. Administrative part

4.1. Description of project management

Zgodnie z założeniami projektowymi zarządzanie projektem odbywa się w oparciu o ścisłą i stałą współpracę specjalnie zatrudnionej do tego celu i wyłonionej w ramach postępowania przetargowego firmy zewnętrznej oraz pracowników Parku.

30.10.2012 roku została podpisana umowa z zewnętrzną firmą odpowiedzialna za zarządzanie projektem. Zatem Zespół Zarządzający Projektem składa się z koordynatora projektu (Lech Krzysztofiak - pracownika beneficjenta), jego asystenta (Elżbieta Kiwierowicz-Mogielnicka - zlecenie zewnętrzne), kierownika finansowego (Beata Koncewicz - pracownik beneficjenta) i jego asystenta (Agnieszka Jankowska - zlecenie zewnętrzne) oraz kierownika technicznego (Tomasz Janecki - pracownik beneficjenta) i jego asystenta (Anna Rynkiewicz - zlecenie zewnętrzne). Schemat struktury Zespołu przedstawia organigram. Zasady współpracy pracowników Parku z firmą zewnętrzną reguluje zarządzenie Dyrektora Wigierskiego Parku Narodowego oraz umowa pomiędzy Parkiem a Firmą Tomas Consulting S. A. (zał. 5).

W ramach zarządzania projektem udało się zrealizować następujące istotne działania:

1. Skompletowano Zespół Zarządzający Projektem
2. Przeprowadzono postępowanie przetargowe na wyłonienie specjalistycznej firmy do obsługi i nadzoru formalno-prawnego nad realizacją projektu. Wybrany Wykonawca – firma Tomas Consulting S.A. przedstawiła swoich reprezentantów, a zarazem rzeczywistych wykonawców i osoby odpowiedzialne za nadzór nad projektem w określonych zakresach: Elżbieta Kiwierowicz-Mogielnicka –

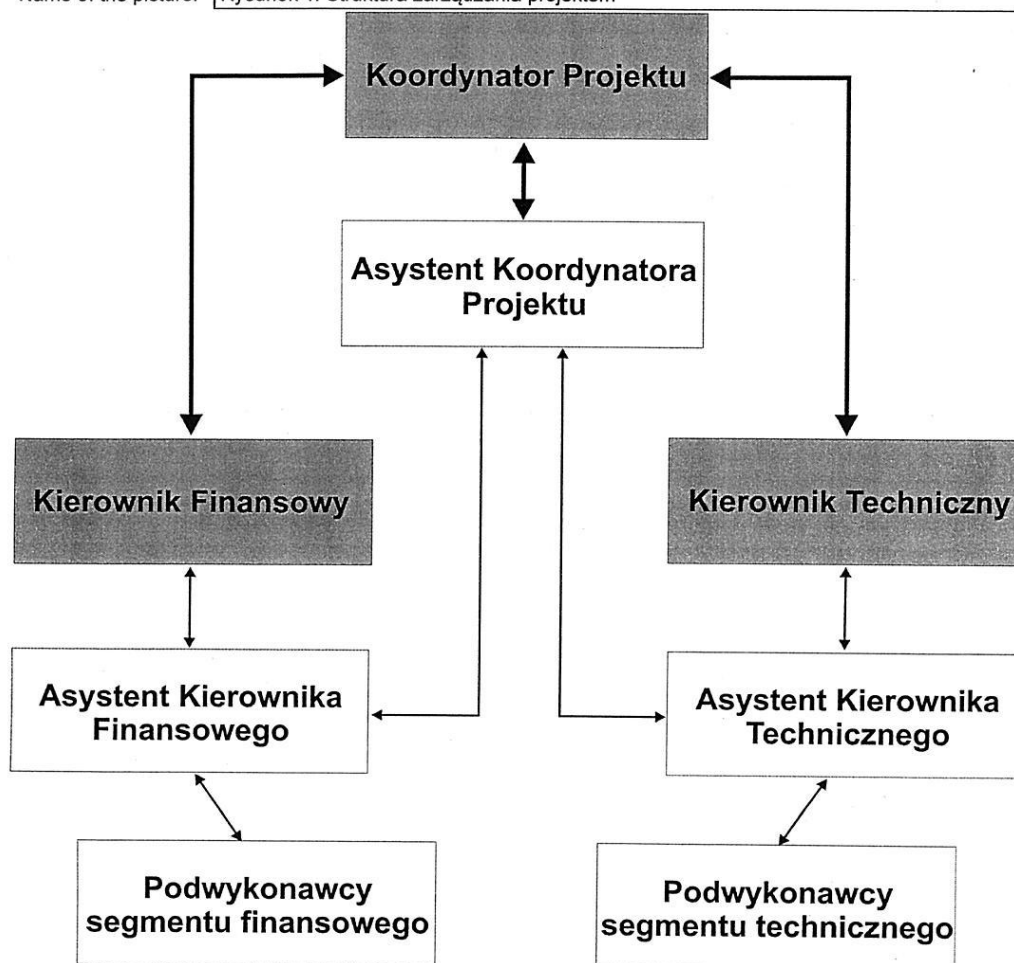
Asystent Koordynatora, Anna Rynkiewicz – Asystent Kierownika technicznego, Agnieszka Jankowska – Asystent Kierownika finansowego.

3. Koordynowano pracę zespołu rozdzielając ich wykonanie pomiędzy członków zespołu zarządzającego. W szczególności dużego zaangażowania wymagały kwestie związane z przygotowaniem i koordynacją postępowań zakupowych związanych z realizacją działań: budową przepustów dla płazów oraz płyt obornikowych i zbiorników na gnojówkę, budową kładek, usuwaniem niecierpka gruczołowatego, wykupu gruntów.
4. Prowadzono regularne, comiesięczne spotkania całego Zespołu Zarządzającego Projektem, na których omawiano bieżące prace i ustalano harmonogram szczegółowych działań na przyszłość.
5. Zewnętrzna firma zarządzająca utworzyła biuro projektu, które znajduje się w odległości kilku kilometrów od siedziby Beneficjenta w najbliższym mieście – Suwałki.
Stałe kontakty pomiędzy członkami zespołu zarządzającego odbywają się zarówno drogą mailową, telefoniczną jak i poprzez bezpośrednie kontakty.
6. W wybranych sprawach poszczególni członkowie zespołu zarządzającego (biorąc pod uwagę schemat wzajemnych zależności) spotykali się w miarę potrzeb w węższym gronie. Takie spotkania miały miejsce w związku z przygotowaniem postępowań przetargowych na wyłonienie wykonawców usług, robót i dostaw, przygotowania sprawozdań finansowych do polskiej instytucji finansującej tj. Narodowego Funduszu Ochrony Środowiska i Gospodarki Wodnej, nadzorem nad prawidłowością i terminowością wykonywania robót budowlanych, usuwania niecierpka gruczołowatego.

4.2. Organigramme of the project team and the project management structure

Dyrektor Beneficjenta zarządzeniem nr 24/2012 z dnia 17.12.2012 r. w sprawie realizacji projektu „Czynna ochrona zagrożonych gatunków i siedlisk na obszarze Natura 2000 „Ostoja Wigierska” LIFE11 NAT/PL/000431 powołał Zespół Zarządzający Projektem, odpowiedzialny za realizację projektu. Zarządzenie wskazuje osoby biorące udział w zarządzaniu projektem i reguluje obowiązki poszczególnych osób oraz obieg dokumentów związanych z projektem. Zarządzenie stanowi załącznik nr 5 do niniejszego raportu.

Name of the picture: Rysunek 1. Struktura zarządzania projektem



4.3. Partnership agreements status (incl. date of signature) and key content

Projekt nie przewiduje partnerów.

5. Technical part

Obszar objęty projektem leży w środkowej części dorzecza Czarnej Hańczy, a jego centralną część stanowią bezpośrednia zlewnia jez. Wigry oraz fragment zlewni Wiatrołuży. Ponadto, znajdują się tu także: zlewnia Kamionki, zlewnia ujściowego odcinka Czarnej Hańczy i fragment zlewni Czarnej Hańczy poniżej wypływu z jeziora Wigry. „Ostoja Wigierska” charakteryzuje się dużym bogactwem florystycznym, które wynika z urozmaiconej rzeźby terenu i związanej z nią mozaiki różnorodnych siedlisk. Stwierdzono tu ponad 1000 taksonów roślin naczyniowych, wśród których występują rzadkie gatunki wchodzące często w skład unikatowych zbiorowisk roślinnych, około 290 taksonów mszaków, ponad 870 taksonów grzybów, w tym ponad 300 taksonów porostów

i ponad 600 taksonów glonów. Z roślin naczyniowych ochronie ścisłej podlega 85 gat., a ochronie częściowej 15 gat. 32 gat. roślin występują w Polskiej Czerwonej Księdze, z czego 7 z nich to gatunki uznawane za krytycznie zagrożone w skali Polski, a 9 określane jako wymierające. Występuje tu 80 gat. mszaków objętych ochroną, w tym 53 gat. podlegające ochronie ścisłej, a 27 ochronie częściowej. We florze występują gatunki reprezentujące różne elementy geograficzne. Obszar „Ostoi Wigierskiej” jest ważnym miejscem występowania wielu gatunków zwierząt, zarówno o randze lokalnej, jak i krajowej. Obszar ten szczególnie istotny jest dla ochrony niektórych gatunków bezkręgowców, i to zarówno tych związanych ze środowiskiem wodno-błotnym, jak i suchym. Nad niewielkimi zbiornikami wodnymi występuje m.in. zalotka większa (*Leucorrhinia pectoralis*) - kod 1042, w pobliżu rzek trzepla zielona (*Ophiogomphus cecilia*) - 1037, na podmokłych łąkach występuje czerwończyk nieparek (*Lycanea dispar*) - 1060 i czerwończyk fioletek (*Lycanea helle*) - 4038 (wszystkie te gatunki chronione są w ramach sieci Natura 2000), a na torfowiskach spotkać można mszarnika jutta (*Oeneis jutta*) i szlaczkonie torfowca (*Colias palaeno*). W przypadku szlaczkonie torfowca, a zwłaszcza mszarnika jutta, teren ten jest szczególnie ważny – szlaczkoń torfowiec jest gatunkiem w Polsce wymierającym, głównie ze względu na degradację siedlisk. Dawniej rozpowszechniony na terenie całego kraju, w ciągu ostatniego dwudziestolecia stwierdzony był jedynie na rozproszonych stanowiskach w południowej i wschodniej części kraju; gatunek objęty ochroną ścisłą, na Czerwonej Liście Zwierząt z kategorią gatunku silnie zagrożonego.

Realizacja projektu jest niezbędna dla zachowania i ochrony w/w gatunków. Pomimo statutowych działań Wigierskiego Parku Narodowego, prowadzonych w celu ochrony i zachowania cennych przyrodniczo siedlisk oraz gatunków zwierząt i roślin, niemożliwym byłoby przeprowadzenie przewidzianych w projekcie akcji w takim kształcie, zakresie i wymiarze.

A. Actions Preparatory actions, elaboration of management plans and/or of action plans

5.1.1. A.1 Przygotowanie zakupu gruntu

Działanie rozpoczęto 1 października 2012 r. i będzie trwało ono do końca 2013 r. – od początku prowadzono rozmowy i negocjacje z potencjonalnymi zbywcami gruntów oraz dokonywano wstępnej weryfikacji formalno prawnej planowanych do

zakupu gruntów. 13 grudnia 2012 r. opublikowano w Biuletynie Zamówień Publicznych ogłoszenie o postępowaniu przetargowym pn.: „Sporządzanie w roku 2013 operatów szacunkowych nieruchomości rolnych i leśnych, niezabudowanych na terenie Wigierskiego Parku Narodowego”.

W ramach całego działania, równoległe z procedurą wyłonienia rzeczoznawcy, prowadzone były negocjacje z właścicielami wybranych działek. Dokonywano też sprawdzenia formalno-prawnych możliwości zakupu danego gruntu. Po przejściu takiej procedury sporządzany był operat szacunkowy przez rzeczoznawcę wyłonionego w drodze postępowania przetargowego, celem wyceny wartości gruntu i umożliwienia rozpoczęcia negocjacji cenowych.

Dotychczas wykonano 22 protokoły dotyczące uzgodnienia warunków zawarcia transakcji kupna-sprzedaży nieruchomości. Na tej podstawie po wstępnych uzgodnieniach zlecane było wykonanie wyceny gruntu sporządzone dla wszystkich wybranych działek. Wycena została wykonana przez uprawnionego rzeczoznawcę wybranego w drodze postępowania – Andrzeja Trockiego i sporządzona w formie operatu szacunkowego. Dotychczas sporządzone zostały 22 operaty szacunkowe (dotyczące 45,72 ha gruntów), w oparciu o które spisano protokoły negocjacji i dokonano zakupu 41,21 ha gruntów. Łączna kwota zadania wynosi na dzień dzisiejszy 6 427,50 EUR.

Po stronie WPN osobą odpowiedzialną za negocjacje z właścicielami gruntów i przeprowadzanie negocjacji był pracownik Parku odpowiedzialny za wykupy – Pani Dorota Zaborowska.

5.1.2. A.2 Przygotowanie dokumentacji technicznej, uzyskanie pozwolenia na budowę zbiorników na gnojowicę i uzgodnienia dot. budowy płyt obornikowych

Działanie rozpoczęto 14 stycznia 2013 r. – ogłoszono procedurę przetargową na zadanie pod nazwą: „Zaprojektowanie i budowa przepustów dla płazów oraz budowa płyt obornikowych i zbiorników na gnojówkę”. 29 stycznia przetarg rozstrzygnięto. Wobec tego, że postępowanie miało na celu wyłonienie wykonawcy zadania w ramach systemu zaprojektuj i wybuduj całość obowiązków związanych z przygotowaniem dokumentacji technicznej i uzyskaniem pozwoleń na budowę sędowano na wykonawcę.

Wykonawca zadania wyłoniony w drodze postępowania zakończył już plany techniczne płyt obornikowych i zbiorników na gnojówkę, uzyskał odpowiednie zgody na ich budowę i w czerwcu br. zakończył budowę dwóch płyt i zbiorników. Budowa pozostałych dwóch płyt i zbiorników zostanie zakończona w lipcu br.

5.1.3. A.3 Przygotowanie dokumentacji technicznej i uzyskanie pozwolenia na budowę przepustów dla płazów

Mając na uwadze racjonalizację procesu i maksymalizację efektywności działań działanie A2 i A3 zostało połączone dlatego też ogłoszono przetarg na realizację dwóch zadań jednocześnie i rozpoczęły się one w tym samym czasie tj. działanie rozpoczęło 14 stycznia 2013 r. – ogłoszono procedurę przetargową na zadanie pod nazwą: „Zaprojektowanie i budowa przepustów dla płazów oraz budowa płyt obornikowych i zbiorników na gnojówkę”. 29 stycznia przetarg rozstrzygnięto.

Wykonawca tego zadania sporządził już plany techniczne systemów przepustów i uzyskał pozwolenie na budowę systemu przepustów w miejscowości Krzywe. Po uprawomocnieniu się tej decyzji Wykonawca przystąpi do budowy, co nastąpi w pierwszej połowie lipca br. Pozwolenie na budowę drugiego systemu przepustów (Wiatrołuża) jest obecnie na końcowym etapie i prawdopodobnie będzie wydane pod koniec lipca. Uzgodniona została już dostawa na place budowy odpowiedniej liczby elementów konstrukcyjnych, czyli tuneli, portali, barier naprowadzających i stoprynien.

B. Purchase/lease of land and/or compensation payments for use rights

5.1.4. B.1 Zakup gruntu

Działanie rozpoczęto w I kwartale 2013 r. (pierwszy protokół wstępny podpisano w marcu 2013 r.) i trwać będzie zgodnie z harmonogramem do końca 2013 r. W ramach działań związanych z wykupem prywatnych gruntów na rzecz WPN wyłoniono w drodze przetargu nieograniczonego rzeczoznawcę, który rozpoczął wycenę działek wskazanych do wykupu. Do tej pory zostały sfinalizowane zakupy działek o łącznej powierzchni 41,21 ha, z 68 ha planowanych do wykupu, na łączną kwotę 693 903,25 EUR. Wszystkie zakupione działki znajdują się na obszarze Natura 2000. W załączeniu przedkładamy sumaryczny wykaz aktów notarialnych (zał. nr 7).

C. Concrete conservation actions

5.1.5. C.1 Odkrzaczanie

Zgodnie z harmonogramem działanie nie jest jeszcze realizowane.

5.1.6. C.2 Koszenie

Zgodnie z harmonogramem działanie nie jest jeszcze realizowane.

5.1.7. C.3 Usuwanie niecierpka gruczołowatego

Działanie rozpoczęto 6 lutego br. od ogłoszenia postępowania przetargowego na „Usuwanie niecierpka gruczołowatego - inwazyjnego gatunku rośliny obcego pochodzenia” i będzie ono trwało do końca II kwartału 2017 r. 8.04.2013 r. w wyniku przeprowadzonego postępowania dokonano wyboru wykonawcy usługi tego zadania - Budownictwo Przyrodnicze DANBUD, Aleksander Daniłowicz, ul. Lipowa 41, 16-400 Suwałki.

W ramach przeprowadzonych procedur uzyskano oszczędności środków finansowych przy niezmiennym wymiarze i zakresie planowanych działań. Wobec powyższego planowane jest objęcie działaniami dodatkowych, nie ujętych wcześniej terenów, w granicach obszaru Natura 2000 „Ostoja Wigierska”, co przyczyni się do zwiększenia zakładanego efektu ekologicznego. Usługa usuwania niecierpka gruczołowatego z dodatkowych, nieujętych w pierwotnym przetargu terenów zostanie zaproponowana zgodnie z prawem obecnemu wykonawcy zgodnie z ustawą Prawo Zamówień Publicznych.

Wszystkie pozostałe oszczędności powstałe w projekcie są również planowane do wykorzystania na niniejszym działaniu, co zostało szczegółowo opisane w pkt 3.1, 3.2.

W załączeniu przekazujemy również zaktualizowaną mapę rozmieszczenia niecierpka. (zał. nr 2)

5.1.8. C.4 Budowa przepustów dla płazów

Zadanie zostanie rozpoczęte w lipcu bieżącego roku i zostanie zakończone w grudniu tego roku.

Działania przygotowawcze do rozpoczęcia budowy w jednym przypadku zastały już zakończone i w pierwszej połowie lipca budowa systemu przepustów

w miejscowości Krzywe zostanie rozpoczęta. Budowa drugiego systemu przepustów rozpocznie się w sierpniu br.

Zgodnie z harmonogramem miało się rozpocząć w drugim kwartale 2013r ale w związku z przedłużającymi się działaniami przygotowawczymi uległo miesięcznemu opóźnieniu. Nie wpłynie to jednak w żaden sposób na osiągnięcie zakładanych celów ponieważ zakończenie zadania planowane jest na koniec IV kwartału tego roku, zgodnie z harmonogramem.

5.1.9. C.5 Budowa płyt obornikowych i zbiorników na gnojówkę

Zadanie rozpoczęto w czerwcu 2013 r. tj. przed planowanym terminem rozpoczęcia i będzie trwało do końca 2013 r. zgodnie z harmonogramem.

Działanie zostało rozpoczęte 31. Stycznia od podpisania umowy z wykonawcą i będzie realizowane zgodnie z harmonogramem do końca 2013 r. Obecnie zakończono już budowę pierwszych dwóch płyt obornikowych i zbiorników na gnojówkę, a następne będą ukończone prawdopodobnie do połowy lipca br.

5.1.10. C.6 Budowa kładek

Realizacja tego zadania została rozpoczęta 01.12.2012 r. (zgodnie z protokołem wprowadzenia na budowę) i zakończona 17.04.2013 r. Wykonawca tego zadania został wybrany jeszcze w 2012 roku, w drodze przetargu nieograniczonego. W ramach tego zadania wykonano następujące czynności:

- Budowa nowej kładki Czarna Hańcza, palisada i wyźwirowanie, ogrodzenie z żerdzi, budowa nowych kładek „Suchar II”, Balustrada z tarcicy
- Budowa 24 mb drewnianej kładki o szerokości 1,5 m oraz czyszczenie i wyźwirowanie terenu na długości 25 mb i szerokości 3,0 mb na szlaku turystycznym „Wokół Wigier”.

W trakcie realizacji działania okazało się, że przyjęte wcześniej długości kładek na szlaku turystycznym „Wokół Wigier” okazały się niewystarczające. Pomiary były dokonywane w okresie letnim przy bardzo niskim stanie wód, natomiast w trakcie prac, które odbywały się w okresie jesienno-zimowym i wczesną wiosną, okazało się, że dla zachowania funkcjonalności kładki konieczne jest jej wydłużenie i wyźwirowanie końcowego odcinka. Zmiana ta nie wpłynęła na pierwotne koszty tego działania, które i tak okazały się niższe od zakładanych.

D. Monitoring of the impact of the project actions (obligatory only if there are concrete conservation actions)

5.1.11. D.1 Monitoring

Zadanie nie zostało jeszcze rozpoczęte. Zgodnie z harmonogramem powinno zostać rozpoczęte w drugim kwartale 2013r. Obecnie trwają przygotowania związane wszczęciem procedury przetargowej na wyłonienie wykonawców usług. Specyfika usługi, wymagająca specjalistycznej wiedzy i umiejętności przyczyniła się do nieznacznego opóźnienia w rozpoczęciu realizacji działania. Planuje się jednak że wykonawcy zostaną wyłonieni najpóźniej do końca lipca 2013 i bez szkody dla projektu zaczną pracę od sierpnia 2013r.

5.1.12. D.2 Ocena wpływu społeczno-gospodarczego projektu

Zgodnie z harmonogramem działanie nie jest jeszcze realizowane.

E. Public awareness and dissemination of results (obligatory)

5.1.13. E.1 Wydanie folderu informacyjnego o projekcie

Działanie zostało rozpoczęte w IV kwartale 2012 r. i zakończone 15 lutego 2013 roku. Zgodnie z harmonogramem miało być ono całkowicie zrealizowane w IV kwartale 2012 r., ale ze względów na włączenie tego zadania do przetargu na gadżety promujące projekt nastąpiło nieznaczone opóźnienie w zakresie realizacji tego zadania.

Powstałe opóźnienie nie wpłynęło na realizację innych zdań w projekcie ani na termin realizacji całego projektu. Zgodnie z założeniami wniosku foldery mają być rozpowszechniane wśród miejscowej społeczności, samorządów, turystów i uczniów. Wobec tego, że opóźnienie miało miejsce w początkowej fazie realizacji projektu zostało już nadrobione, a foldery są na bieżąco dystrybuowane np. w trakcie negocjacji cen kupna/sprzedaży działek nabywanych w ramach projektu, podczas licznych zajęć edukacyjnych z dziećmi i młodzieżą realizowanych przez WPN, nie tylko w związku z przedmiotowym projektem.

W efekcie realizacji niniejszego działania wydrukowano 2000 szt. Folderów informacyjnych.

5.1.14. E.2 Wykonanie tabliczek informacyjnych o projekcie

Zadanie rozpoczęto i zakończono w czerwcu 2013r. W wyniku tego zadania zakupiono 5 szt. tabliczek informacyjnych, które zostaną zamontowane kiedy zakończona zostanie budowa wszystkich płyt obornikowych.

5.1.15. E.3 Wykonanie tablic informacyjno-edukacyjnych o wybranych działaniach

Zgodnie z harmonogramem działanie nie jest jeszcze realizowane.

5.1.16. E.4 Strona internetowa o projekcie

Zadanie zostało rozpoczęte 26 listopada 2012 r. i będzie trwało do końca realizacji projektu. W wyniku przeprowadzonego postępowania 26 listopada 2012 r. podpisano umowę na opracowywanie i prowadzenie (aktualizację) podstrony internetowej w obrębie witryny Wigierskiego Parku Narodowego, dotyczącej projektu. Wykonawca usługi jest firma Like Apps Małgorzata Miszkiewicz z siedzibą w Sejnach. Od tego czasu wszystkie informacje o projekcie, aktualności i kalendarium są regularnie aktualizowane. Dostęp do strony jest możliwy poprzez link zamieszczony na stronie głównej Wigierskiego Parku Narodowego lub bezpośrednio pod adresem <http://www.life.wigry.win.pl/cms.html>

5.1.17. E.5 Raport laika

Zgodnie z harmonogramem działanie nie jest jeszcze realizowane.

5.1.18. E.6 Organizacja konferencji

Zgodnie z harmonogramem działanie nie jest jeszcze realizowane.

5.1.19. E.7 Organizacja zajęć edukacyjnych

W ramach tego działania do tej pory zorganizowane zostały dwa zajęcia edukacyjne, które zostały przeprowadzone w ramach Zimowej Akademii Przyrody. Pierwsze zajęcia odbyły się 15 grudnia 2012 r., a drugie w dniach 29.01.2013-1.02.2013 roku. Działanie będzie realizowane do II kw. 2016 roku. Ramowe programy obu zajęć stanowią załączniki do niniejszego raportu. (zał. Nr 8)

5.1.20. E.8 Organizacja warsztatów

Działanie zakłada przeprowadzenie 15 warsztatów i ma trwać do III kw. 2016 roku. Do tej pory odbyły się tylko jedne warsztaty, w dniu 28 lutego 2013r, które dotyczyły gospodarki rolnej na obszarach cennych przyrodniczo, a w szczególności programów rolno środowiskowych oraz zwalczania obcych gatunków roślin – na przykładzie niecierpka gruczołowatego. W załączeniu przekazujemy również ramowy program z przeprowadzonych warsztatów. (zał. nr 9)

5.1.21. E.9 Wydanie plakatów o inwazyjnych gatunkach roślin obcego pochodzenia

Zadanie zostało rozpoczęte w styczniu 2013 r., zaś 28 lutego została zawarta umowa na „Wydanie plakatów o inwazyjnych gatunkach roślin obcego pochodzenia” z Drukarnią PETIT Skład - Druk - Oprawa Wojciech Guz i wspólnicy, Spółka Komandytowa i zrealizowane 29 marca 2013 r.

W wyniku realizacji zadania opracowano i wydrukowano, zgodnie z założeniami, 12 000 szt. plakatów informujących o inwazyjnych gatunkach roślin. Plakaty są rozpowszechniane w okolicznych szkołach i gminach oraz przy okazji różnych imprez o charakterze informacyjno-edukacyjnym.

W załączeniu przekazujemy wydruki i plik w postaci PDF w/w plakatów (zał. nr 10)

5.1.22. E.10 Gadżety promujące projekt z logo LIFE

28 grudnia 2012 r. ogłoszono postępowanie na gadżety i folder o projekcie, a 8 stycznia została podpisana umowa na wykonanie i dostarczenie:

- 500 koszulek z nadrukiem
- 2000 szt. toreb płóciennych z nadrukiem
- 500 szt. pamięci USB.

W dniu 8.02.2013 r. odebrano przedmiot zamówienia. Do zakończenia tego działania pozostało wyprodukowanie jeszcze 1000 szt. toreb płóciennych z nadrukiem. W ramach niniejszego zadania osiągnięto produkt projektu, który przedstawiamy na fotografii, będącej załącznikiem do niniejszego raportu.

F. Overall project operation and monitoring of the project progress (obligatory)

5.1.23. F.1 Zarządzanie projektem

Działanie zostało rozpoczęte 30.10.2012 roku, podpisaniem umowy z zewnętrzną firmą zarządzającą Tomas Consulting S.A. i będzie trwało do końca realizacji projektu.

5.1.24. F.2 Tworzenie sieci z innymi projektami

W ramach tego zadania w lutym 2013 r. trzy osoby uczestniczyły w Dniu Informacyjnym LIFE+, zorganizowanym przez NFOŚiGW w Warszawie oraz dwie osoby uczestniczyły w kwietniu br. w konferencji zorganizowanej przez Klub Przyrodników z Łagowa, dotyczącej ochrony gatunkowej. W trakcie tej konferencji nawiązano kontakty z innymi beneficjentami programu LIFE+ i omówiono szereg aspektów związanych z zarządzaniem projektami.

5.1.25. F.3 Przygotowanie planu działań po zakończeniu projektu „After-Life”

Zgodnie z harmonogramem działanie nie jest jeszcze realizowane.

5.1.26. F.4 Zewnętrzny audyt finansowy

Zgodnie z harmonogramem działanie nie jest jeszcze realizowane.

5.1.27. F.5 Monitorowanie postępów realizacji projektu

Zadanie zostało rozpoczęte 12 listopada 2012 r. i będzie realizowane do końca realizacji projektu. Wykonawcą usługi, wyłonionym w drodze postępowania przetargowego, została Pani Agnieszka Zackiewicz. W ramach niniejszego działania zaplanowano wykonanie 20 raportów kwartalnych, z czego dotychczas sporządzono dwa (załącznik nr 4). Zadanie przebiega zgodnie z planem i założeniami. Na potwierdzenie realizacji niniejszego zadania załączamy ksero wykonanych raportów.

5.1.28. F.6 Zakup sprzętu niezbędnego do realizacji projektu

Zadanie zostało rozpoczęte 21 grudnia 2012 r. i w pełni zrealizowane 31 stycznia 2013 r. Zgodnie z harmonogramem realizacji projektu zakładano wykonanie tego zadania w IV kwartale 2012 r. ale z powodu przeciągającej się procedury przygotowawczej związanej z opracowaniem dokumentacji przetargowej jego realizacja została nieznacznie przesunięta w czasie. Przesunięcie to nie wpłynęło na inne cele projektu. Dodatkowo mając na uwadze fakt, iż projekt jest dopiero

w początkowej fazie implementacji miesięczne przesunięcie w tym działaniu nie miało żadnego wpływu na sprawną realizację pozostałych zadań.

28 grudnia 2012 r. - ogłoszenie w Biuletynie Zamówień Publicznych o postępowaniu przetargowym pn.: „Dostawa sprzętu komputerowego oraz aparatury pomiarowej”; 10.01.2013 r. podpisanie umów na dostarczenie sprzętu pomiarowego (miernik pH i przewodności elektrolitycznej) oraz sprzętu komputerowego.

17 grudnia 2012 r. – rozstrzygnięcie przetargu na zakup samochodu osobowego z napędem na 4 koła – najkorzystniejszą ofertę złożyła firma Auto-Lakus, Stanisław i Robert Winckiewicz Sp. J., ul. Północna 42, 16-400 Suwałki (21 grudnia – podpisanie umowy na zakup samochodu osobowego z napędem na 4 koła, marki Suzuki Vitara).

5.2. Availability of appropriate licences and authorisations (if relevant; as indicated in the proposal).

W ramach działania A.2 uzyskane zostały 4 pozwolenia na budowę płyt obornikowych i zbiorników na gnojówkę; w ramach działania A.3 uzyskano pozwolenie na budowę systemu przepustów w miejscowości Krzywe. Wszystkie pozwolenia wraz z projektami są do wglądu w siedzibie Wigierskiego Parku Narodowego.

5.3. Envisaged progress until next report.

Zgodnie z poniższym harmonogramem w bieżącym okresie sprawozdawczym rozpoczęto następujące działania: A1, A2, A3, B1, C3, C5, C6, E1, E2, E4, E7-E10, F1, F2, F6.

Z czego A1, A2, A3, E1, E8, E9, F6 zostały rozpoczęte z nieznacznym opóźnieniem. Tak jednak jak opisano to w części 5.1 opóźnienia te nie wpłynęły na właściwą realizację projektu ani zakładane do osiągnięcia cele i rezultaty.

- W następnym okresie sprawozdawczym wszystkie działania będą w trakcie realizacji.

Tasks/ Activities		2012				2013				2014			
		1T	2T	3T	4T	1T	2T	3T	4T	1T	2T	3T	4T
Overall project schedule	Proposed	Start date				Mid-Term				X			
	Actual									X=Progress reports			
A1	Proposed												
	Actual												
A2	Proposed												
	Actual												
A3	Proposed												
	Actual												
B1	Proposed												
	Actual												
C1	Proposed												
	Actual												
C2	Proposed												
	Actual												
C3	Proposed												
	Actual												
C4	Proposed												
	Actual												
C5	Proposed												
	Actual												
C6	Proposed												
	Actual												
D1	Proposed												
	Actual												
D2	Proposed												
	Actual												
E1	Proposed												
	Actual												
E2	Proposed												
	Actual												
E3	Proposed												
	Actual												
E4	Proposed												
	Actual												

	Actual													
E5	Proposed													
	Actual													
E6	Proposed													
	Actual													
E7	Proposed													
	Actual													
E8	Proposed													
	Actual													
E9	Proposed													
	Actual													
E10	Proposed													
	Actual													
F1	Proposed													
	Actual													
F2	Proposed													
	Actual													
F3	Proposed													
	Actual													
F4	Proposed													
	Actual													
F5	Proposed													
	Actual													
F6	Proposed													
	Actual													

6. Financial part

6.1. Putting in place of the accounting system.

Zgodnie z wytycznymi prowadzona jest wyodrębniona ewidencja dla wydatków związanych z projektem. Zgodnie też z uzyskaną decyzją Dyrektora Izby Skarbowej w Bydgoszczy (zał. nr 11) Wigierski Park Narodowy nie ma możliwości odzyskania podatku VAT, więc stanowi on tak jak zakładano wydatek kwalifikowalny. Wszystkie dokumenty finansowe są opisane zgodnie z wytycznymi i zawierają informację o współfinansowaniu.

6.2. Continued availability of co financing.

Wigierski Park Narodowy otrzymał potwierdzenie współfinansowania z Narodowego Funduszu Ochrony Środowiska i Gospodarki Wodnej w postaci podpisanej 26 września 2012 r. w dniu umowy o dofinansowanie.

6.3. Costs incurred (summary by cost category and relevant comments).

Budget breakdown categories	Total cost in €	Costs incurred from the start date to 30.06.2013 in €	% of total costs
1. Personnel	0	0	
2. Travel and subsistence	18 925	733,78	3,88
F.1 Zarządzanie projektem	6 300	625,92	9,94
F.2 Tworzenie sieci z innymi projektami	13 625	107,86	0,79
3. External assistance	875 030	54 578,16	6,24
A.1 Przygotowanie zakupu gruntu	9 000	6 312,77	70,14
E.1 Wydanie folderu informacyjnego o projekcie	1 000	317,11	31,71
E.2 Wykonanie tabliczek informacyjnych o projekcie	500	52,85	10,57
E.7 Organizacja zajęć edukacyjnych	10 625	1 528,09	9,78
E.9 Wydanie plakatów o inwazyjnych gatunkach roślin obcego pochodzenia	6 160	4 167,75	67,66
E.10 Gadżety promujące projekt z logo LIFE	18 250	10 337,12	56,64
F.1 Zarządzanie projektem	288 000	31 862,47	11,06
4. Durable goods	826 288	146 580,51	17,74
Infrastructure	796 838	120 310,12	15,10
C.6 Budowa kładek	99 376	96 063,31	96,67
C5 Budowa płyt obornikowych	97 623	24 246,81	24,84
Equipment	29 450	26 270,39	89,20
Prototype	0	0,00	0,00
5. Land purchase / long-term lease	1 190 500	681 516,78	57,25
6. Consumables	10 625	1 369,31	12,89
E.7 Organizacja zajęć edukacyjnych	5 000	1 369,31	8,76
7. Other Costs	4 000	761,37	19,03
F.6 Zakup sprzętu niezbędnego do realizacji projektu	3 000	444,86	14,83
F.2 Tworzenie sieci z innymi	13 625	316,51	2,32

projektami			
8. Overheads	121 440	6 123,36	5,04
TOTAL	3 046 808	891 663,27	29,28

W kolumnie Total cost in € uwzględniony jest plan przeliczony kursem euro w wysokości 4,0 zgodnie z kursem na dzień sporządzania wniosku aplikacyjnego. Kolumna Costs incurred from the start date to 30.06.2013 in € została przeliczona kurem Euro w roku 2012 z dnia 2.01.2012 roku i wynosił 4,4733, zaś w roku 2013 kurem euro z dnia 02.01.2013 roku i wynosi 4,0727.

Action number and name	foreesen cost	spend	remaining	projected final
A.1 Przygotowanie zakupu gruntu	9 000	6 312,76	2 687,24	9 000,00
B.1 Zakup gruntu	1 190 500	681 516,78	508 983,22	1 190 500,00
C5 Budowa płyt obornikowych	97 623	28 666,48	68 956,52	97 623,00
C.6 Budowa kładek	99 376	96 063,31	3 312,69	96 063,31
E.1 Wydanie folderu informacyjnego o projekcie	1 000	317,11	682,89	317,11
E.2 Wykonanie tabliczek informacyjnych o projekcie	500	52,85	447,15	52,85
E.7 Organizacja zajęć edukacyjnych	15 625	2 654,53	12 970,47	15 625,00
E.8 Organizacja warsztatów	21 750	243,08	21 506,92	21 750,00
E.9 Wydanie plakatów o inwazyjnych gatunkach roślin obcego pochodzenia	6 160	4 167,75	1 992,25	4 167,75
E.10 Gadżety promujące projekt z logo LIFE	18 250	10 337,12	7 912,88	18 250,00
F.1 Zarządzanie projektem	288 000	28 068,52	259 931,48	288 000,00
F.2 Tworzenie sieci z innymi projektami	13 625	424,37	13 200,63	13 625,00
F.6 Zakup sprzętu niezbędnego do realizacji projektu	29 450	26 270,39	3 179,61	29 450,00
F.6 Zakup sprzętu niezbędnego do realizacji projektu - ubezpieczenie	3000	444,86	2 555,14	3000
8. Overheads	121 440	6 123,36	115 316,64	121 440,00

W kolumnie foreseen cost uwzględniony jest plan przeliczony kursem euro w wysokości 4,0 zgodnie z kursem na dzień sporządzania wniosku aplikacyjnego. Kolumna spend została przeliczona kursem Euro w roku 2012 z dnia 2.01.2012 roku i wynosił 4,4733, zaś w roku 2013 kursem euro z dnia 02.01.2013 roku i wynosi 4,0727.

7. Annexes

7.1. Partnership agreements – nie dotyczy, brak współbeneficjentów.

7.2. Deliverables

Załącznik nr 1.

- projekty zagospodarowania terenu oraz projekty techniczno-budowlane wraz z decyzjami dot. pozwoleń na budowę płyt obornikowych i zbiornikowa gnojówkę (4 szt.)
- projekt budowlany wraz z decyzją dot. pozwolenia na budowę przepustów dla płazów (1 szt.)
- zdjęcie gadżetów
- folder o projekcie

7.3. Maps, drawings, technical designs, technical memos etc. as appropriate.

Załącznik nr 2 Zaktualizowana mapa rozmieszczenia niecierpka

Załącznik nr 3 Mapy z rozmieszczeniem działek wykupionych w ramach projektu

7.4. Output indicators.

- wykup gruntu (68 ha) - do tej pory wykupiono 41,21 ha
- sporządzenie projektów technicznych i pozwoleń na budowę płyt obornikowych i zbiorników na gnojówkę (4 kpl.) - wykonano 4 kpl.
- sporządzenie projektów technicznych i pozwoleń na budowę przepustów dla płazów (2 kpl.) - do tej pory wykonano 1 kpl.
- sporządzenie aktów notarialnych dot. wykupu gruntów (32 szt.) - do tej pory sporządzono 22 akty
- wybudowanie płyt obornikowych i zbiorników na gnojówkę (4 płyty i 4 zbiorniki) - do tej pory wybudowano 2 płyty i 2 zbiorniki
- budowa kładek (2 kładki) - wybudowano 2 kładki
- wydanie folderu o projekcie (2000 egz.) - wydano 2000 egz. folderu promującego projekt
- wykonanie tabliczek informacyjnych o projekcie (5 szt.) - wykonano 5 szt. tabliczek informacyjnych

- utworzenie i prowadzenie strony internetowej projektu (1 kpl.) - utworzono stronę internetową o projekcie, która jest na bieżąco uaktualniana
- organizacja zajęć edukacyjnych (10 zajęć) - do tej pory przeprowadzono 2 zajęcia edukacyjne
- zorganizowanie warsztatów (15 warsztatów) - do tej pory zorganizowano jedno warsztaty
- wydanie plakatów o inwazyjnych gatunkach roślin (4000 kpl., łączny nakład 12000 egz.) - wydano 4000 kpl. plakatów, w każdym komplecie 3 plakaty, co daje łączny nakład 12000 egz.
- zakup gadżetów promujących projekt (3000 szt.) - do tej pory zakupiono 2000 szt. gadżetów
- zakup sprzętu niezbędnego do realizacji projektu (5 szt.) - zakupiono sprzęt w ilości 5 szt.